



## The Relationship Between the Protection and Sustainable Development of Urban Privacies (Case Study: District 15 of Tehran)

Alireza Khatibi<sup>1</sup> | Ali Shamsoddini<sup>2</sup> | Mohammad Ali Khaliji<sup>3</sup>

1. Department of Geography, Science and Research Branch, Islamic Azad University, Tehran, Iran. E-mail: [akh5390@gmail.com](mailto:akh5390@gmail.com)
2. Corresponding Author, Department of Architecture and Urbanism, Islamic Azad University, Shiraz, Iran. E-mail: [Ali.shamsoddini@yahoo.com](mailto:Ali.shamsoddini@yahoo.com)
3. Department of Urban Planning, Islamic Azad University, Ahvaz, Iran. E-mail: [ma.khaliji@srbiau.ac.ir](mailto:ma.khaliji@srbiau.ac.ir)

### Article Info

#### Article type:

Research Article

#### Article history:

Received: 15 February 2025

Revised: 26 April 2025

Accepted: 13 May 2025

Published: 05 May 2026

#### Keywords:

Protection and Sustainable Development, District 15 Municipality of Tehran Metropoli, Urban Privacies, Green Belt.

### ABSTRACT

The urban area of Tehran is home to nearly 16 million people. This privacy has been local until now to attack the land grabbers and the invasion of the poor and even some official organizations in the form of cooperatives that the areas of spatial division have marked it. Such privacy needs an efficient, comprehensive management, with appropriate consistency and efficiency, and most importantly integrated and comprehensive to prevent the loss of this amount of its remaining valuable spaces. The main goal of this research is to use Meta-SWOT software as a strategic technique in the direction of sustainable development and protection of the 15th district municipality. The required information in terms of the data of this research has been collected from the study and review of existing articles, books and theses, as well as the data of related departments and organizations such as the General Department of Tehran Municipal Privacy, Iran Statistics Center. The research type of this research is applied in terms of targeting and descriptive and analytical in terms of methodology. To select the panel of experts the snowball sampling method was used, which ultimately led to the selection of 12 people. The findings of this research show that environmental destruction, unauthorized constructions, land grabbing, migration and informal settlements and disparate management are the biggest challenges and threatening factors for the protection and sustainable development of the 15th district municipality.

**Cite this article:** Khatibi, A., Shamsoddini, A., & Khaliji, M.A. (2026). The Relationship Between the Protection and Sustainable Development of Urban Privacies (Case Study: District 15 of Tehran). *Journal of Urban Space and Social Life*, 5 (16), 14-28. <http://doi.org/10.22034/jprd.2025.65897.1182>



© The Author(s).

DOI: <http://doi.org/10.22034/jprd.2025.65897.1182>

Publisher: University of Tabriz.

## **Introduction**

The high growth of urbanization in the last two centuries and following it, the development and expansion of cities has caused many quantitative and qualitative changes in urban spaces, including the boundaries of cities. It is necessary to seriously prevent uncontrolled expansion and development in the city boundary with accurate and proportionate planning, because the progress and increasing growth of challenges will cause the destruction of the metropolitan boundary of Tehran and the loss of the breathing lung and urban reserve lands for the sustainable development of the city in the future. The urban area of Tehran is home to nearly 16 million people. This privacy has been local until now to attack the land grabbers and the invasion of the poor and even some official organizations in the form of cooperatives that the areas of spatial division have marked it. Such privacy needs an efficient, comprehensive management, with appropriate consistency and efficiency, and most importantly integrated and comprehensive to prevent the loss of this amount of its remaining valuable spaces.

## **Materials and Methods**

In terms of purpose, this research is practical and based on how to obtain the required data and the working method and nature, it is descriptive and analytical. To select the panel of experts (Delphi Temple), the snowball sampling method was used, which ultimately led to the selection of 12 people. Meta-SWOT software has been used to analyze the information and provide a strategy for the sustainable development and protection of Tehran's metropolitan area. The main goal of this research is to use Meta-SWOT software as a strategic technique in the direction of sustainable development and protection of the 15th district municipality. The required information in terms of the data of this research has been collected from the study and review of existing articles, books and theses, as well as the data of related departments and organizations such as the General Department of Tehran Municipal Privacy, Iran Statistics Center. The research type of this research is applied in terms of targeting and descriptive and analytical in terms of methodology. To select the panel of experts the snowball sampling method was used, which ultimately led to the selection of 12 people.

## **Results**

The findings of this research show that environmental destruction, unauthorized constructions, land grabbing, migration and informal settlements and disparate management are the biggest challenges and threatening factors for the protection and sustainable development of the 15th district municipality.

## **Conclusion**

Environmental destruction, according to the output of Meta-SWOT software, is the biggest challenge for the protection and development of the zone 15. Unauthorized constructions and land grabbing are the next challenges, and then it's time to change the use of gardens and agricultural lands, create industrial pollution and prevent the implementation of the green belt and immigration and informal settlements and miscellaneous management (variety of laws and multiple law enforcers). Meta-SWOT believes that there are resources and capabilities in the studied geography of the research, which are solutions to overcome the challenges of preservation and sustainable development of the studied geography; The most important of them is "integrated privacy management" and then it comes to "the attention of the authorities and the adoption of unity of action between all the devices involved in privacy", "the presence and investment of the private sector" and "Green Belt".



## رابطه بین صیانت و توسعه پایدار حریم‌های شهری (نمونه موردی: منطقه ۱۵ شهرداری تهران)

علیرضا خطیبی<sup>۱</sup>، علی شمس‌الدینی<sup>۲</sup>✉، محمدعلی خلیجی<sup>۳</sup>

۱. دانشجوی دکتری، گروه جغرافیا و برنامه‌ریزی شهری، دانشگاه آزاد اسلامی واحد علوم و تحقیقات، تهران، ایران. رایانامه: [akh5390@gmail.com](mailto:akh5390@gmail.com)

۲. نویسنده مسئول، دانشیار، گروه جغرافیای انسانی، دانشگاه آزاد اسلامی واحد شیراز، شیراز، ایران. رایانامه: [Ali.shamsoddini@yahoo.com](mailto:Ali.shamsoddini@yahoo.com)

۳. استادیار، گروه شهرسازی، دانشگاه آزاد اسلامی واحد اهواز، اهواز، ایران. رایانامه: [ma.khaliji@srbiau.ac.ir](mailto:ma.khaliji@srbiau.ac.ir)

اطلاعات مقاله	چکیده
<p><b>نوع مقاله:</b> مقاله علمی و پژوهشی</p> <p><b>تاریخ دریافت:</b> ۱۴۰۳/۱۱/۲۷</p> <p><b>تاریخ بازنگری:</b> ۱۴۰۴/۰۲/۰۶</p> <p><b>تاریخ پذیرش:</b> ۱۴۰۴/۰۲/۲۳</p> <p><b>تاریخ انتشار:</b> ۱۴۰۵/۰۲/۱۵</p> <p><b>کلیدواژه‌ها:</b> صیانت و توسعه پایدار، حریم‌های شهری، کمربند سبز، منطقه ۱۵ شهرداری تهران.</p>	<p>حریم منطقه شهری تهران محل زندگی قریب به ۱۶ میلیون نفر است. این حریم تا به حال محلی بوده برای دست‌اندازی زمین‌خواران و هجوم فقرا و حتی برخی سازمان‌های رسمی در قالب تعاونی‌ها که زمینه‌های تفرق فضایی‌مدیریتی را در آن رقم زده‌اند. چنین حریمی نیاز به یک مدیریت کارآمد، همه‌جانبه با قوام و کارایی مناسب و از همه مهمتر یکپارچه و جامع دارد تا مانعی برای از بین رفتن همین مقدار از فضاهای ارزشمند باقیمانده‌اش ایجاد شود. هدف اصلی این پژوهش استفاده از نرم‌افزار متاسوات به عنوان تکنیکی راهبردی جهت صیانت و توسعه پایدار حریم شهرداری منطقه ۱۵ شهر تهران است. اطلاعات موردنیاز در حکم داده‌های این پژوهش از مطالعه و بررسی مقاله‌ها، کتاب‌ها و پایان‌نامه‌های مرتبط موجود و همچنین دیتاهای اداره‌ها و سازمان‌های مرتبط (مانند اداره کل حریم شهرداری تهران و مرکز آمار ایران) جمع‌آوری شده است. این پژوهش از لحاظ هدف‌گذاری، کاربردی و به لحاظ روش‌شناسی، توصیفی تحلیلی می‌باشد. برای انتخاب پنل کارشناسان از نمونه‌گیری گلوله برفی استفاده گردید که در نهایت منجر به انتخاب ۱۲ نفر شد. یافته‌های این پژوهش نشان می‌دهد تخریب محیط زیست، ساخت و سازهای غیرمجاز، زمین‌خواری، مهاجرت و سکونتگاه‌های غیررسمی و مدیریت متفرق بزرگترین چالش‌ها و عوامل تهدیدکننده صیانت و توسعه پایدار حریم شهرداری منطقه ۱۵ است. متاسوات بر این باور است که منابع و قابلیت‌هایی در جغرافیای مورد مطالعه پژوهش وجود دارد که در حکم راهکارهایی برای غلبه بر چالش‌های صیانت و توسعه پایدار جغرافیای مورد مطالعه هستند؛ مهمترین آنها «مدیریت یکپارچه حریم» است و سپس نوبت به «توجه مسئولین و اتخاذ وحدت رویه بین کلیه دستگاه‌های دخیل در حریم»، «حضور و سرمایه‌گذاری بخش خصوصی» و «کمربند سبز» می‌رسد.</p>

**استناد:** خطیبی، علیرضا؛ شمس‌الدینی، علی؛ و خلیجی، محمدعلی (۱۴۰۵). رابطه بین صیانت و توسعه پایدار حریم‌های شهری (نمونه موردی: منطقه ۱۵ شهرداری

تهران). فضای شهری و حیات اجتماعی، ۵ (۱۶)، ۱۴-۲۸.

<http://doi.org/10.22034/jprd.2025.65897.1182>





## مقدمه

گسترش شهرنشینی و افزایش میزان مهاجرت از روستا به شهر، باعث شده است تا توسعه بی‌برنامه شهرها و رخدادهای نارسایی‌ها در کنترل فیزیکی شهر پیامدی غیرقابل اجتناب در مدیریت شهرها باشد. از سوی دیگر وجود نواقص و نارسایی‌های ساختاری در شهر تهران درخصوص مدیریت یکپارچه حریم و وجود طیف مختلفی از نیروهای ذی‌نفع و ذی‌نفع‌دیده باعث شده است تا مساله حریم پایتخت بدل به یکی از چالش‌برانگیزترین موضوعات مدیریت شهر تهران باشد (ناصر مستوفی و قلمبر دزفولی، ۱۴۰۰). حریم منطقه شهری تهران محل زندگی قریب به ۱۶ میلیون نفر است. این حریم تا به حال محلی بوده برای دست‌اندازی زمین‌خواران و هجوم فقرا و حتی برخی سازمان‌های رسمی در قالب تعاونی‌ها که زمین‌های تفرق فضایی‌مدیریتی را در آن رقم زده‌اند. چنین حریمی نیاز به یک مدیریت کارآمد، همه‌جانبه با قوام و کارایی مناسب و از همه مهمتر یکپارچه و جامع دارد تا جلوی از بین رفتن همین مقدار از فضاهای ارزشمند باقیمانده‌اش را بگیرد (سرور، ۱۴۰۱: ۹).

حریم تا آن اندازه در کشور ما دارای اهمیت است که مقام معظم رهبری در مرداد ۱۳۸۴ به اعضای شورای شهر چنین بفرماید: «مساله حریم شهر تهران یک واقعیت است، باید به آن اهتمام کرد. بخواهید، تصمیم بگیرید و بایستید و از ابزارهای قانونی به طور کامل برای این کار استفاده کنید». ۲ ماه بعد نیز، ایشان مجدداً مساله حریم را متذکر شدند: «زمین‌های شمال و شرق تهران را به تعاونی‌ها فروخته و جمع زیادی از آحاد مردم را درگیر ماجرا کرده‌اند. همه آن زمین‌ها باید آزاد و فضای سبز طبیعی شود و به مردم عوض آن زمین یا خانه داده شود. لازم است عزم راسخ پشت سر این کار باشد» (خطیبی و زرآبادی، ۱۴۰۰).

مسائل و مشکلات کلان‌شهرها بیش از آنکه منشا درونی داشته باشد، نتیجه استقرار میلیون‌ها نفر جمعیت و هزاران کانون فعالیتی پیرامون آنهاست که در غیاب مدیریت یکپارچه و رویکرد فرابخشی و فراشه‌ری به کانون‌های بازتولیدکننده مسائل اقتصادی و اجتماعی در اشکال مختلف از تولید سفر گرفته تا فقر و نابرابری اجتماعی و آشفتگی فضایی و بصری تبدیل شده‌اند. قسمت مهمی از چالش‌های کنونی کلان‌شهرها و از جمله تهران و حریمش، نتیجه اعمال رویکردهای بخشی در طول نیم قرن اخیر است. حریم مساله‌ای صرفاً کالبدی نیست که بشود با یک طرح منطقه‌بندی کاربری اراضی و اعمال یک سری ضوابط و مقررات به کنترلش پرداخت (بهرامی‌جاف، نصیریان و تک‌روستا، ۱۴۰۱).

در حال حاضر پهنه حریم کلان‌شهر تهران با انواع چالش‌ها روبروست؛ تعرض به قابلیت‌های زیست‌محیطی، تخریب اراضی مستعد کشاورزی، زمین و کوه‌خواری، تقلیل فضاهای مناسب و گسترش اسکان‌های غیررسمی و بی‌ضابطه، تصرف‌های عدوانی، تعرض به اراضی خدماتی و ذخیره شهری، صدور مجوزهای بی‌ضابطه موردی با نگاه جزیره‌ای، سوداگرانه و تجارت‌پیشه و کسب درآمدهای روزمره. در کلان‌شهر تهران به دلیل عدم محدوده و حریمی متقن و عدم کنترل جدی، تداخل و چندگانگی مسئولیت و موازی‌کاری، سبب تصرفات و تخریب اراضی و ساخت و سازهای بی‌ضابطه، حتی توسط نهادهای کشوری و لشکری، موجب تخریب گسترده چشم‌اندازها و پتانسیل‌های پایدار زیست‌محیطی و ایجاد رانت و سکونتگاه‌های غیررسمی و بی‌ضابطه در حاشیه این شهر گردید که علاوه بر چالش‌های کالبدی، چالش‌های جدی فضایی دیگری نظیر اقتصادی و اجتماعی با پارامترهای تاثیرگذار بیکاری، فقر، رشد جمعیت بالا و سایر آسیب‌ها، این شهر را تهدید می‌نمایند (خلیجی، سرور و زرآبادی، ۱۳۹۵). افزایش جمعیت و در کنار آن رشد افقی شهرها باعث تغییر کاربری اراضی ناب کشاورزی و همچنین نادیده گرفته شدن بافت مرکزی و قدیمی شهرها شده است (محمدنژاد و نقیبی، ۱۴۰۲). تغییر کاربری در اراضی کشاورزی مشکلات گوناگونی را در پی دارد و روستاها را دچار تغییرات فرهنگی، اجتماعی، اقتصادی و زیست‌محیطی می‌کند (اکبرپور و کارگر، ۱۴۰۳). نابرابری و محرومیت در بیشتر ابعاد شهری به اشکال مختلف، بروز یافته، در حال افزایش بوده و به یکی از مشکلات اساسی و نوظهور تبدیل شده است (انصاری و برک‌پور، ۱۴۰۱).

یکی از اصلی‌ترین تحولاتی که حریم شهر تهران امروز به خود می‌بیند دگرگونی و استحاله روستاهایی است که در حریم شکل گرفته‌اند و کم‌کم با گسترش ساخت و ساز تبدیل به شهر می‌شوند. در اینجا به نظر می‌رسد بی‌توجهی مدیران و

برنامه‌ریزان در دهه‌های ۷۰ و ۸۰ شمسی به مساله حریم باعث شده است این حوزه به جای آنکه کمربندی سبز برای توسعه‌های آتی شهر تهران باشد به تاریک‌خانه‌ای شبیه باشد که نمایشگاه بی‌نظمی‌ها و بی‌انضباطی‌های مدیریتی و برنامه‌ریزانه در شهر تهران شده است. بررسی نظام جمعیتی و رشد جمعیت ساکن در حریم در دهه‌های گذشته به خوبی نارسایی‌های موجود در این حوزه را عیان می‌سازد. جمعیت این منطقه در حدفاصل دهه‌های گذشته که تهران رشدی ۳۰ درصدی را تجربه کرده به رشدی معادل ۲۰۰ درصد رسیده که این امر به خوبی نشان می‌دهد، ناکافی بودن خدمات و سرانه‌های موجود در شهر تهران چگونه حریم این شهر را به ضربه‌گیری برای مجموعه ناتوانی‌ها و ناکفایتی‌های شهر تهران تبدیل کرده است (خانی‌اوشانی و همکاران، ۱۳۹۹).

جمعیت کره زمین در آغاز قرن بیست و یکم، ۶ میلیارد نفر بود و پیش‌بینی می‌شود در سال ۲۰۵۰، بیش از ۷۰ درصد جمعیت جهان در شهرها زندگی کنند. رشد بالای شهرنشینی که بخصوص در قرن‌های ۲۰ و ۲۱ رقم خورده، تبعاتی با خود داشته است که از آن جمله می‌توان به گستردگی و رشد و توسعه شهرها اشاره کرد. نتیجه چنین اتفاقی، ایجاد تغییرات فراوان، چه به صورت کمی و چه از نظر کیفی، در فضاهای شهری است که حریم شهرها را نیز با خود همراه کرده است. چنین روندی نتیجه ثابتی در دنیا ایجاد نکرده و بسته به در حال توسعه یا توسعه‌یافته بودن کشورها تفاوت داشته است؛ در کشورهای دسته دوم (توسعه‌یافته)، این فعل و انفعال تغییراتی بسیار اندک و حتی در برخی از نمونه‌ها بدون تغییر در رشد شهری و تغییر و تحولات آن در حریم و پیرامونش بوده است. در کشورهای دسته اول (در حال توسعه) اما تغییرات بسیار زیاد بوده طوریکه جمعیت شهری این کشورها در ۷۰ سال اخیر، تقریباً ۱۴ برابر شده است آنهم درحالی‌که مثلاً در هلند (کشوری از دسته دوم) در طول یک دهه، افزایش جمعیت حتی به یک میلیون نفر (حدود ۹۰۰ هزار نفر) هم نرسیده است. یک برآورد آماری درباره چنین تفاوتی، این است که در ابتدای قرن ۲۱ به ازای یک نفر در کشورهای توسعه‌یافته، ۲ نفر در کشورهای در حال توسعه بودند ولی بعد از گذشت ۲۵ سال یعنی در سال میلادی پیش رو این نسبت یک به ۴ خواهد بود (سبحانی، زیویار و سرور، ۱۳۹۸).

بررسی مفاهیم مرتبط با حریم نشان می‌دهد که دو مفهوم درخصوص حریم قابل دسته‌بندی می‌باشد: کمربند سبز (در بریتانیا و چند کشور اروپایی) و محدوده اعمال قدرت فرامرزی (در شهرهای آمریکایی). کمربند سبز، محدوده‌ای است که پیرامون بلافاصله شهرها تعیین شده و پس از تصویب اجازه هیچگونه توسعه‌ای در آن داده نمی‌شود. کمربند سبز، محدوده‌ای برای جلوگیری از توسعه پیوسته و افقی شهر و ادغام شدن شهرهای کوچک و بزرگ پیرامون شهر مرکزی است. مفهوم دیگر، تعریف محدوده‌هایی پیرامون شهرهاست که با عنوان محدوده‌های اعمال قدرت فرامرزی در تعدادی از ایالات آمریکا شناخته می‌شود. در این نوع اقدام، که شباهت زیادی به وضع امروزی شهرهای ایرانی دارد، شهرداری شهر مرکزی، محدوده‌ای را در نواحی بلافاصله شهرداری تعریف می‌کند که در آن نواحی، مقررات منطقه‌بندی خاصی برای کاربری زمین از سوی شهرداری شهر مرکزی اعمال خواهد شد. محدوده این حریم، رابطه مستقیمی با حوزه نفوذ شهر مرکزی و جمعیت آن دارد. مدیریت حریم شهرها در کشورهای گوناگون تعاریف و روندهای مختلفی دارد؛ کره جنوبی برای مهار رشد منطقه کلان‌شهری سئول، سیاست کمربند سبز را پیش گرفته که با فشار زمین‌داران و توسعه‌دهندگان روبروست. عربستان از سال ۱۹۸۶، نگاهش را به سمت خطوط محدودکننده در پیرامون شهرها برده تا با کنترل پراکندگی شهری به سمت توسعه درونزا برود. در آمریکا، پراکندگی در الگوی «جهش قورباغه‌ای» دور از سکونتگاه‌های موجود به‌عنوان توسعه گسترده پراکندگی، الگوی غالب توسعه در بسیاری از شهرها به وجود آورده است مثل حدود شهری در «ارگون»، «سان دیگو» و «پورتلند» و «رشد هوشمند» در سیاتل و با زوم اصلی روی شکل‌گیری «توسعه‌های حمل و نقل مدار» در هر دو نمونه، روند و الگویی که در فرانسه، جاری است تعلق دارد به فرانسوا پرو و تئوری قطب رشد او و مبتنی بر کنترل رشد شهرها. در انگلستان هم که اصول برنامه‌ریزی بعد از جنگ جهانی با ایجاد کمربند سبز برای جداسازی شهر از حومه‌های شهری همراه بوده است. سوییس از سال ۱۹۷۰ با اتکا بر دو استراتژی «کمربند سبز» و «مرزهای رشد شهری» تجربه‌ای مناسب در زمینه مدیریت گسترش شهری و برنامه کاربری اراضی داشته است. در استرالیا هاله‌های فراشهری سعی در تغییرات عمده از چشم‌اندازهای طبیعی به توسعه مسکونی دارند (علی‌پور، زیاری و سرور، ۱۳۹۸).

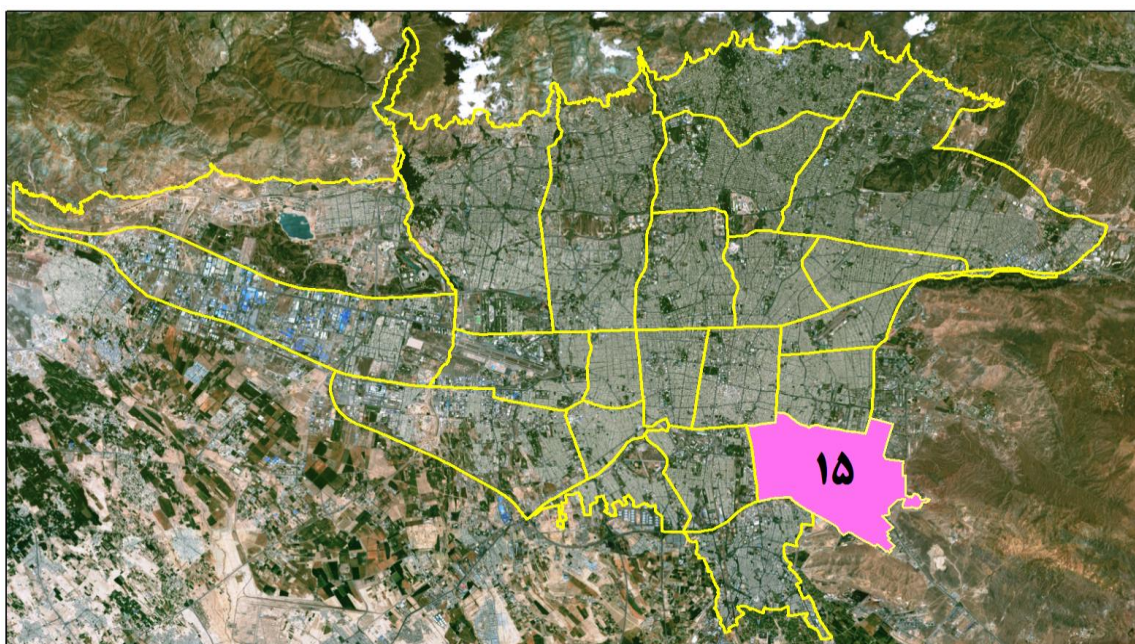
براساس قانون مصوب مجلس شورای اسلامی، حریم شهر قسمتی از اراضی بلافاصله پیرامون محدوده شهر است که نظارت

و کنترل شهرداری در آن ضرورت دارد و از مرز تقسیمات کشوری شهرستان و بخش مربوطه تجاوز نماید و به منظور حفظ اراضی لازم و مناسب برای توسعه موزون شهرها با رعایت اولویت حفظ اراضی کشاورزی، باغات و جنگل‌ها، هرگونه استفاده برای احداث ساختمان و تاسیسات در داخل حریم شهر، تنها در چارچوب ضوابط و مقررات مصوب طرح‌های جامع و هادی امکان‌پذیر خواهد بود و نظارت بر احداث هرگونه ساختمان و تاسیسات که به موجب طرح‌ها و ضوابط مصوب در داخل حریم شهر مجاز شناخته شده و حفاظت از حریم به استثنای شهرک‌های صنعتی که در هر حال از محدوده قانونی و حریم شهرها و قانون شهرداری‌ها مستثنی است بر عهده شهرداری مربوط می‌باشد و هرگونه ساخت و ساز غیرمجاز در این حریم تخلف محسوب و با متخلفین طبق مقررات برخورد می‌گردد.

این پژوهش دارای ۲ سوال است؛ اول اینکه آیا مدیریت یکپارچه و وحدت‌رویه در تصمیم‌سازی و تصمیم‌گیری بین دستگاه‌های دخیل با حضور همه ذی‌نفعان تأثیری در صیانت و توسعه پایدار حریم منطقه ۱۵ تهران دارد؟ دوم اینکه، آیا جلوگیری از ساخت و سازهای غیرمجاز و تغییر کاربری اراضی باغی و زراعی در کنار مهاجرت و ایجاد سکونتگاه‌های غیررسمی و آسیب‌های اجتماعی، عواملی هستند که بر صیانت و توسعه پایدار حریم منطقه ۱۵ تهران اثر بگذارند؟

جدول ۱. ویژگی‌های اصلی پسرانه‌ها و فراسوی مناطق شهری (منبع: برک‌پور و همکاران، ۱۳۹۰: ۲۷)

محدوده‌ها	خطی و حلقوی	نقطه‌ای و لکه‌ای	ماهیت مفهوم و محدوده	ویژگی اصلی
کمربند سبز	*		رسمی و برنامه‌ریزی	نوعی از حریم برای ایجاد ممانعت کامل از توسعه پیوسته و افقی در محدوده بلافاصله شهر
سکونتگاه‌های فراشهری		*	جغرافیایی و فضایی	نواحی سکونت‌ی شبه شهری محصور در نواحی روستایی در دورترین نقطه ممکن حوزه سفرهای آونگی شهر مرکزی
سکونتگاه‌های حومه‌ای	*		جغرافیایی و فضایی	نواحی سکونت‌ی به لحاظ سیاسی مستقل، دارای شهرداری و دارای پیوستگی کالبدی با شهر مرکزی
نواحی پیراشهری	*		جغرافیایی و فضایی	مفهومی تقریباً مشابه با هاله روستایی شهری و بیشتر در کشورهای آفریقایی انگلیسی زبان، هندوستان و استرالیا
شهر لبه	*		جغرافیایی و فضایی	نواحی شهری با کاربری‌های مترکم از کسب و کار، سرگرمی، خرید، تفریح، عدم غلبه فعلیت سکونت‌ی، موج سوم شهرنشینی و فاقد شورا و شهرداری
هاله شهری و هاله روستایی شهری	*		جغرافیایی و فضایی	رایج‌ترین مفهوم و محدوده برای ناحیه‌ای مابین پهنه کاملاً شهری و پسرانه روستایی و تقسیم به دو محدوده هاله شهری (هاله درونی) و هاله روستایی (هاله بیرونی)
حاشیه و جداره شهری	*		جغرافیایی و فضایی	نوع فشرده هاله روستایی شهری محدود به قلمرو بلافاصله ناحیه شهری
حریم شهری	*		رسمی و برنامه‌ریزی	محدوده‌ای به شکل نواری در گرداگرد ناحیه شهر شده که شهر مرکزی برای توسعه در آن مقررات منطقه‌بندی خاص وضع کرده و بیشتر به عنوان ذخیره‌ای برای توسعه آینده از آن استفاده می‌شود
شهرهای اقماری	*		جغرافیایی و فضایی	شهرهای کوچک و متوسط در فاصله نزدیک به شهر مرکزی ولی به لحاظ کالبدی مجزا از آن و نیمه‌مستقل از شهر مرکزی به لحاظ اقتصادی و اشتغال
محدوده اعمال قدرت فرامرزی	*		رسمی و برنامه‌ریزی	بسیار شبیه مفهوم حریم در کشور ایران و قلمرو بلافاصله پیرامون ناحیه ساخته شده شهری که شهرداری براساس قانون می‌تواند ضوابط منطقه‌بندی در آنجا را تدوین و توسعه را براساس آن کنترل نماید



شکل ۱. موقعیت هوایی منطقه ۱۵ شهرداری تهران (منبع: واحد GIS شهرداری منطقه ۱۵)



شکل ۲. نقشه حريم منطقه ۱۵ شهرداری تهران (منبع: واحد GIS شهرداری منطقه ۱۵)

## پیشینه پژوهش

بنا و همکاران (۱۳۹۷) در پژوهش «ظرفیت‌سنجی نهادی صیانت و توسعه پایدار حریم منطقه ۱۹ شهر تهران» به این نتیجه رسیدند که تشکیل کمیته‌ای متشکل از شهرداران، شهرداری‌ها و دهیاران روستاها و کلیه سازمان‌های ذی‌مدخل واقع در حریم منطقه ۱۹ جهت هماهنگی و نحوه اداره حریم و تدقین مرزهای محدوده و حریم روستاها و شهرهای واقع در حریم مفید و موثر است.

خطیبی و زرآبادی (۱۴۰۰) در پژوهش «صیانت و توسعه پایدار حریم شهر تهران با استفاده از مدل متاسوات» به این نتیجه رسیدند که مدیریت یکپارچه، وحدت رویه در تصمیم‌سازی و تصمیم‌گیری بین دستگاه‌های دخیل و کمر بند سبز دارای بیشترین اوزان نسبت به سایر عوامل در صیانت و توسعه پایدار حریم شهر تهران می‌باشد. نتایج بررسی عوامل خارجی نیز نشان می‌داد مولفه‌های جلوگیری از ساخت و ساز غیرمجاز، حفظ و جلوگیری از تغییر کاربری اراضی باغی و زراعی و کاهش آلودگی و تخریب محیط زیست، بیشترین میزان تاثیر را در بین مولفه‌های کلان محیطی دارند.

فنگ و ژی (۲۰۲۰) در پژوهش «تاثیر صنعت توریسم و گردشگری بر تغییر حریم شهرهای چین: مطالعه موردی حریم شهر ژانگجیاجی چین» به این نتیجه رسیدند که از دهه ۹۰ میلادی تغییر فضا و چشم اندازهای واقع در حریم شهرهای چین به فضاهای گردشگری و جهانگردی با معیار برنامه‌های اقتصادی سوداگرانه و سودآور مورد توجه قرار گرفته و موجب تغییرات جدی بر مورفولوژی، عملکرد و ساختار حریم شهرها گردید. توسعه صنعت گردشگری، زیربناهای حریم شهرها را توسعه و بهبود بخشیده ولی باعث ایجاد تغییرات منفی در فرهنگ بومی و سبک زندگی سنتی و تخریب چشم‌اندازهای طبیعی و آسیب‌های جدی زیست‌محیطی در روستاها و نواحی حریم شهرها گردید.

منزوری و گونچالوس (۲۰۲۱) در مقاله «رویکردهای مدیریت رشد شهری و حکمرانی سرزمینی؛ تجزیه و تحلیل انطباق یک طرح اصلی» نقش ترتیبات حکمرانی سرزمینی در شیوه‌های اجرای طرح‌های اصلی مدیریت رشد متمرکز را بررسی کردند. مطالعه آنها بر نتایج فضایی رشد شهری در یک شهر متوسط برزیل، مطابق با برنامه‌های اصلی آن تحت مدیریت‌های مختلفی از احزاب سیاسی متضاد را مورد بررسی قرار دادند. نتایج پژوهش نشان می‌دهد که ظرفیت حاکمیت بر توزیع فضایی رشد شهری و در نتیجه تنظیم پراکندگی شهری تاثیر می‌گذارد.

## روش پژوهش

هدف اصلی این پژوهش استفاده از نرم‌افزار متاسوات به عنوان تکنیکی راهبردی (استراتژیک) در جهت صیانت و توسعه پایدار حریم شهرداری منطقه ۱۵ است. اطلاعات موردنیاز در حکم داده‌های این پژوهش از مطالعه و بررسی مقاله‌ها، کتاب‌ها و پایان‌نامه‌های موجود و همچنین دیتاهای اداره‌ها و سازمان‌های مرتبط مانند اداره کل حریم شهرداری تهران، مرکز آمار ایران جمع‌آوری شده است. نوع پژوهش این مقاله از لحاظ هدف‌گذاری، کاربردی و به لحاظ روش‌شناسی، توصیفی تحلیلی می‌باشد. برای انتخاب پنل کارشناسان از روش نمونه‌گیری هدفمند استفاده شده که دلیل آن، عدم هدف‌گذاری روی تعمیم نتایج بوده است. معیار اصلی انتخاب خبرگان، شناخت قبلی، تسلط کامل روی مباحثی چون حریم و توسعه پایدار، تمایل‌شان به حضور در این جمع و دسترسی به آنها بود که در نهایت منجر به انتخاب ۱۲ نفر شد. برای تجزیه و تحلیل اطلاعات و ارایه راهبرد صیانت و توسعه پایدار حریم کلان‌شهر تهران از نرم‌افزار متاسوات استفاده شده است. متاسوات تلاش دارد بدون توجه به دیدگاه توسعه برون‌زا و با مردود دانستن آن به سمت منابع و قابلیت‌های داخلی مناطق مدنظر رفته و عیان کند که توسعه و رقابت پایدار زمانی عملیاتی است که مناطق این منابع و قابلیت‌ها را به خوبی شناخته و از آن استفاده کنند. روش دلفی یکی از متدهای جمع‌آوری اطلاعات است. این روش حالتی پیش‌بینی‌گونه دارد. روش دلفی برای پژوهی‌هایی به کار گرفته می‌شود که اطلاعات دقیق و آمار خاصی از مساله و پژوهش نداریم بنابراین از عده‌ای خبره در زمینه مساله و پژوهش خود استفاده می‌کنیم تا به اجماع و نتیجه‌گیری نهایی برسیم.

## نتایج

گام اول در کاربست مدل متاسوات، مشخص نمودن اهداف پژوهش است. برای تعیین اهداف به پنل کارشناسان مراجعه شده و از نظرات خبرگان و متخصصان این موضوع، استفاده و به دلیل یکسان نبودن، میزان اهداف شناسایی شده، با تکیه بر آنچه معبد دلفی تشخیص داده، این اهداف در ۳ اولویت بالا، متوسط و پایین، دسته‌بندی می‌شوند (جدول ۲)

جدول ۲. اهداف تعیین شده برای پژوهش

ردیف	هدف	سطح اولویت		
		بالا	متوسط	پایین
۱	دستیابی به توسعه پایدار حریم هماهنگ با چشم‌انداز ۲۰ ساله کشور	*		
۲	حضور و تعامل کلیه دستگاه‌های درگیر در موضوع حریم جهت نگهداشت و صیانت از آن	*		
۳	جلوگیری از گسترش حریم و تثبیت مرز دقیق آن	*		
۴	برخورد جدی و بدون اغماض با هرگونه تخلف و ساخت و ساز غیرمجاز در حریم	*		
۵	هدایت، برنامه‌ریزی و کنترل ساخت و سازها در حریم به استناد قانون شهرداری‌ها	*		
۶	اجرای شدن کمربند سبز	*		
۷	انتقال مشاغل و صنایع آلوده‌کننده از حریم براساس سند راهبردی آن	*		
۸	تغییر نگرش منفی مردم به حریم	*		
۹	تربیت نیروی انسانی متخصص برای مدیریت، نظارت و کنترل حریم	*		
۱۰	دستیابی به وحدت رویه در برخورد با ساخت و سازهای غیرمجاز در حریم	*		
۱۱	برخورد با دخالت‌های سیاسی، حکومتی و رانت در حریم	*		
۱۲	تهیه نقشه‌های برخط جهت نظارت بر سرعت تخریب طبیعت و زیست‌بوم حریم	*		
۱۳	ساماندهی و کنترل کاربری کشاورزی در حریم	*		
۱۴	ایجاد ساز و کارهای مدیریتی مناسب جهت نظارت بر تحولات کالبدی، فعالیتی و جمعیتی حریم	*		
۱۵	شناساندن قابلیت‌ها و پتانسیل‌های حریم به مردم	*		
۱۶	زمینه‌سازی جهت رهایی از مدیریت مجمع‌الجزایری و تشتت آرا	*		
۱۷	تاسیس سازمان مدیریت و پایش حریم پایتخت	*		

سپس با تکیه بر نظرات خبرگان، متخصصان و کارشناسان، منابع و قابلیت‌های عنوان پژوهش، شناسایی و وزن‌دهی شدند. به دلیل برابر و یکسان نبودن وزن و اهمیت هر یک از اهداف با تکیه بر نظرات ارایه شده، به هر منبع و قابلیت وزن و اهمیتی تخصیص یافت تا مجموع اوزان ۱۰۰ شود. (جدول ۳).

جدول ۳. منابع و قابلیت‌های وزن‌دهی شده برای پژوهش

منابع و قابلیت‌ها	وزن
مدیریت یکپارچه حریم	۱۲
حضور و سرمایه‌گذاری بخش خصوصی	۱۱
حضور و سرمایه‌گذاری بخش دولتی	۳
کمربند سبز	۱۱
انتقال صنایع آلاینده	۱۱
همکاری شهروندان ساکن در حریم و افزایش مشارکت عمومی	۸
جاذبه‌های طبیعی	۷
زیرساخت‌ها و امکانات تفریحی و گردشگری	۷
بازدید و نظارت مستمر میدانی توسط کارشناسان	۵
گسترش کشاورزی ارگانیک	۴

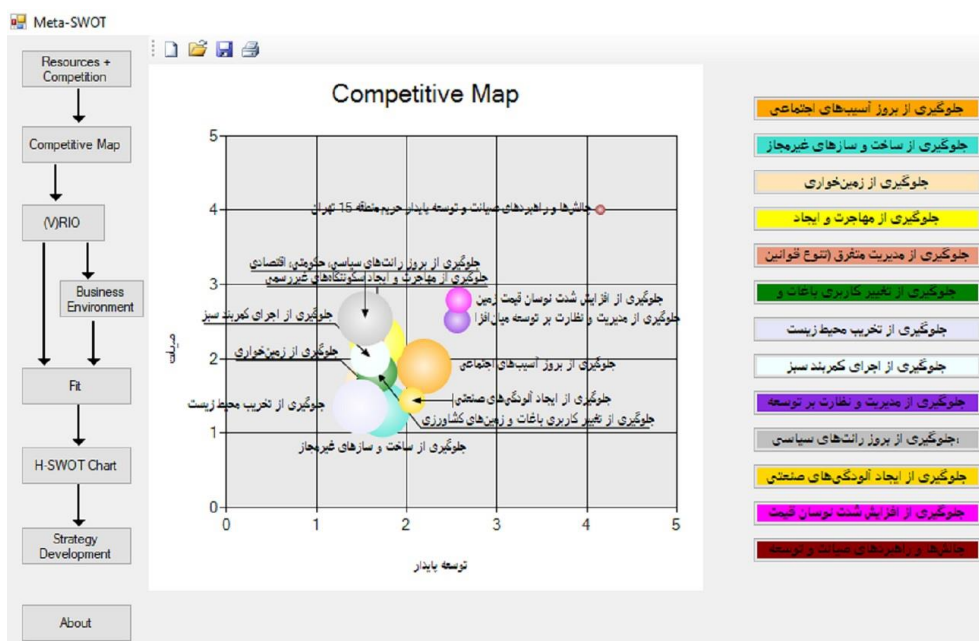
توجه مسئولین و اتخاذ وحدت رویه بین کلیه دستگاه‌های دخیل در حریم	۸
مدیریت منابع مالی در اداره امور حریم	۷
بافت فرسوده جهت توسعه میان‌افزا و مقابله با هجوم به حریم	۶
مجموع وزن منابع و قابلیت‌ها	۱۰۰

در مرحله بعدی به شناسایی ابعاد رقابتی، تعیین رقبا و مقایسه قابلیت‌های شان با عنوان پژوهش می‌پردازیم. این رقبا با عنوان پژوهش رقابت داشته و در راه رسیدن به آن، جزو مشکلات و تهدیدات اصلی و اساسی به حساب می‌آیند (جدول ۴)

جدول ۴. ابعاد رقابتی و رقبا برای عنوان پژوهش و وضعیت‌شان با آن

وضعیت					رقیب
بی‌اهمیت	کم‌اهمیت	متوسط	مهم	بسیار مهم	
				*	جلوگیری از بروز آسیب‌های اجتماعی
				*	جلوگیری از ساخت و سازهای غیرمجاز
			*		جلوگیری از زمین‌خواری
				*	جلوگیری از مهاجرت و ایجاد سکونتگاه‌های غیررسمی
		*			جلوگیری از مدیریت متفرق (تنوع قوانین و تعدد مجریان قانون)
			*		جلوگیری از تغییر کاربری باغات و زمین‌های کشاورزی
				*	جلوگیری از تخریب محیط زیست
			*		جلوگیری از اجرای کمربند سبز
		*			جلوگیری از مدیریت و نظارت بر توسعه میان‌افزا
				*	جلوگیری از بروز رانت‌های سیاسی، حکومتی، اقتصادی
		*			جلوگیری از ایجاد آلودگی‌های صنعتی
		*			جلوگیری از افزایش شدت نوسان قیمت زمین

متاسوات با تکیه بر این داده‌ها، اولین خروجی را تحت عنوان «نقشه رقابتی و اولویت‌بندی رقبا» منتشر می‌کند (شکل ۳). نقشه رقابتی عنوان پژوهش، رتبه‌بندی ۱۲ رقیب معرفی شده را به ما نشان می‌دهد. تخریب محیط زیست، بزرگترین رقیب و عامل تهدیدکننده صیانت و توسعه حریم منطقه ۱۵ است. روی پله دوم، ساخت و سازهای غیرمجاز قرار دارد. و زمین‌خواری، سومین رقیب عنوان رساله به حساب می‌آید. در رتبه‌های چهارم تا ششم به ترتیب، تغییر کاربری باغات و زمین‌های کشاورزی، ایجاد آلودگی‌های صنعتی و جلوگیری از اجرای کمربند سبز جای گرفته‌اند. رتبه هفتم به مهاجرت و سکونتگاه‌های غیررسمی، رتبه هشتم به مدیریت متفرق (تنوع قوانین و تعدد مجریان قانون) و رتبه نهم به بروز رانت‌های سیاسی، حکومتی و اقتصادی تعلق دارد.



شکل ۳. نقشه رقابتی، اولین خروجی نرم افزار متاسوات

گام بعدی، تعیین عواملی هستند که در کنترل سازمان نبوده و جزو عوامل خارجی یا محیطی به حساب می آیند. این عوامل به ۶ دسته سیاسی، اقتصادی، تاثیرات فرهنگی اجتماعی محیط، تکنولوژیکی، زیست محیطی و قانونی تقسیم می شوند (شکل ۴).

The figure shows the Meta-SWOT software interface displaying a table of 'FACTORS IN THE BUSINESS ENVIRONMENT'. The table has five columns: Identification, Weighting, Impact, Probability of Increase, and Degree of Urgency. The 'Identification' column lists various external factors. The other columns contain dropdown menus for selecting the importance, impact, and urgency of each factor.

Identification	Weighting	Impact	Probability of Increase	Degree of Urgency
ساخت و ساز شهرچاز	Much More Important	Very Strong	Very High	Immediately
زمین خواری	Much More Important	Very Strong	Very High	Immediately
آلودگی و تخریب محیط زیست	Much More Important	Very Strong	Very High	Soon
مخاطرات طبیعی	More Important	Strong	Very High	Soon
مهاجرت و سکونتگاه های غیررسمی	Much More Important	Very Strong	High	Immediately
کمبود زمین آماده ساخت داخل حريم	Average	Medium	High	Soon
افزایش شدت نوسان های قیمت زمین	Much More Important	Very Strong	High	Soon
افزایش جمعیت	More Important	Very Strong	High	Immediately
مسائل سیاسی و حکومتی (ارت)	More Important	Very Strong	High	Immediately
گرم شدن زمین	Average	Medium	Medium	Soon
خرش شهری	Average	Strong	High	Soon
نابودی باغات و پوشش گیاهی	More Important	Strong	High	Soon
مدیریت متفرق و تعارضات قانونی	More Important	Very Strong	Very High	Immediately
آسیب های اجتماعی	Much More Important	Very Strong	Very High	Soon
تنوع قوانین و تعدد مجریان آن	Much More Important	Very Strong	High	Immediately
تصمیم گیری های سلیقه ای بالا به پایین	More Important	Strong	High	Immediately

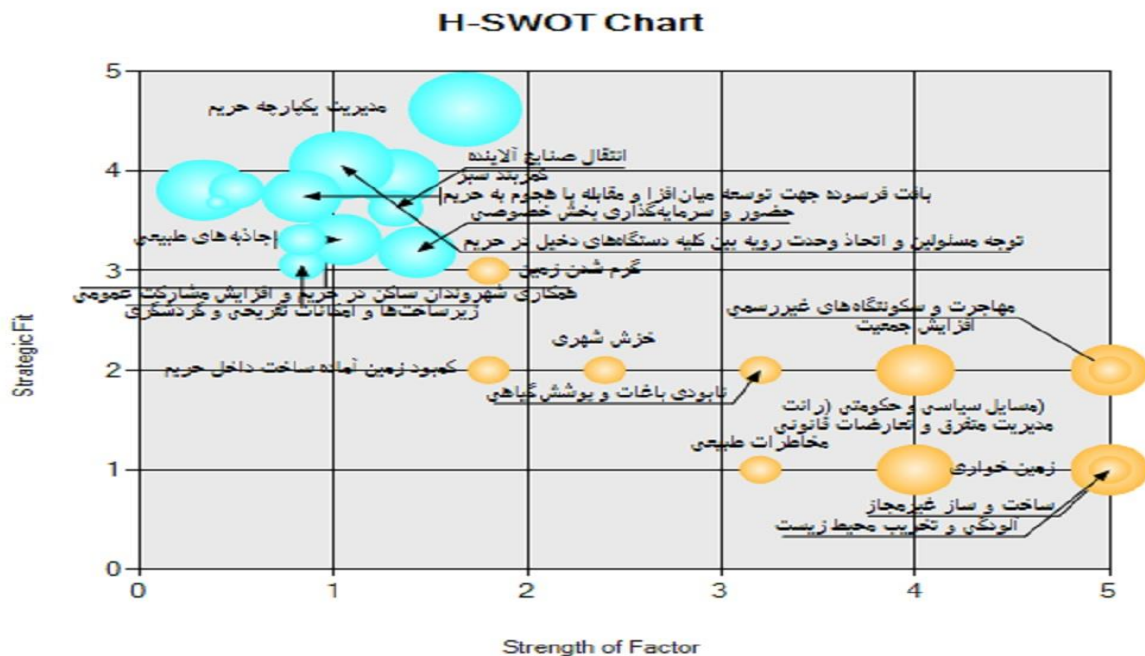
شکل ۴. وارد کردن خروجی عوامل خارجی معبد دلفی در نرم افزار متاسوات

گام بعدی، اولین مرحله از استراتژی تناسب است یعنی تناسب بین منابع و قابلیت ها با عوامل خارجی. هدف این مرحله را می توان چنین خلاصه کرد که چگونه منابع و قابلیت ها، فرصت ها را پشتیبانی کرده و باعث کاهش تهدیدها می شوند. برای این امر، ماتریسی تشکیل می شود که منابع و قابلیت ها در سطر و عوامل محیطی در ستون آن قرار دارند و شدت و ضعف تاثیر

دودویی (مقایسه زوجی) این سطر وستون‌ها بر هم در ۵ طیف (بسیار قوی، قوی، تاحدودی، ضعیف و بسیار ضعیف) تعیین می‌شود. ماتریس نهایی، تناسب راهبردی بین منابع و قابلیت‌ها با عوامل خارجی را نشان می‌دهد.

دومین مرحله از استراتژی تناسب بین منابع و قابلیت‌ها با اهداف پژوهش است. در این مرحله، میزان تاثیر منابع و قابلیت‌ها بر اهداف تعیین می‌شود و اینکه منابع و قابلیت‌ها به چه میزان اهداف را پشتیبانی می‌کنند. برای این امر، ماتریسی تشکیل می‌شود که منابع و قابلیت‌ها در سطر و اهداف رساله در ستون آن قرار دارند و شدت و ضعف تاثیر دودویی (مقایسه زوجی) این سطر و ستون‌ها بر هم در ۵ طیف بسیار قوی، قوی، تاحدودی، ضعیف و بسیار ضعیف تعیین می‌شود.

گام نهایی که هدف غایی و نهایی پژوهش رسیدن به آن است: خروجی نهایی نرم‌افزار متاسوات طبق ورودی‌ها براساس نظرات کارشناسان و فرهیختگان معبد دلفی تحت عنوان «نقشه راهبردی یا استراتژیک». روی این نقشه، منابع و قابلیت‌ها با حباب‌هایی به رنگ آبی و عوامل خارجی با حباب‌های نارنجی رنگ مشخص شده‌اند (شکل ۵).



شکل ۵. نقشه راهبردی (استراتژیک) عنوان رساله طبق نرم‌افزار متاسوات

## بحث و نتیجه‌گیری

در خروجی نهایی نرم‌افزار متاسوات برای عنوان پژوهش و در جدول ۵، منابع و قابلیت‌ها طبق نقشه راهبردی (استراتژیک) اولویت‌بندی شده‌اند. اولویت اول، مدیریت یکپارچه حریم است با اندازه حباب ۶/۹۷ و اولویت دوم توجه مسئولین و اتحاد وحدت رویه بین کلیه دستگاه‌های دخیل در حریم است با اندازه حباب ۶/۵۳ (جدول ۵). آنچه به سوال اول پژوهش یعنی (آیا مدیریت یکپارچه و وحدت‌رویه در تصمیم‌سازی و تصمیم‌گیری بین دستگاه‌های دخیل با حضور همه ذی‌نفعان تاثیر مهمی در صیانت و توسعه پایدار حریم منطقه ۱۵ تهران دارد؟) پاسخ مثبت می‌دهد.

جدول ۵. منابع و قابلیت‌ها طبق نقشه راهبردی در خروجی نرم‌افزار متاسوات

رتبه	اندازه	منبع و قابلیت
۱	۶/۹۷	مدیریت یکپارچه حریم
۳	۵/۹۱	حضور و سرمایه‌گذاری بخش خصوصی
۶	۴/۹۶	حضور و سرمایه‌گذاری بخش دولتی
۴	۵/۴۷	کمربند سبز
۹	۳/۷۱	انتقال صنایع آلاینده
۱۱	۳/۲۴	همکاری شهروندان ساکن در حریم و افزایش مشارکت عمومی
۷	۴/۹۴	جاذبه‌های طبیعی
۱۲	۳/۱۸	زیرساخت‌ها و امکانات تفریحی و گردشگری
۸	۳/۷۶	بازدید و نظارت مستمر میدانی توسط کارشناسان
۱۳	۱/۷۹	گسترش کشاورزی ارگانیک
۲	۶/۵۳	توجه مسئولین و اتخاذ وحدت رویه بین کلیه دستگاه‌های دخیل در حریم
۱۰	۳/۳۶	مدیریت منابع مالی در اداره امور حریم
۵	۵/۱۲	بافت فرسوده جهت توسعه میان‌افزا و مقابله با هجوم به حریم

طبق جدول ۶، آسیب‌های اجتماعی دارای اندازه حباب ۳ است یعنی دومین مقدار. همچنین مهاجرت و ایجاد سکونتگاه‌های غیررسمی با اندازه حباب ۵، روی پله اول اولویت قرار دارد (جدول ۶). این نتیجه هم به سوال دوم پژوهش یعنی (آیا جلوگیری از ساخت و سازهای غیرمجاز و تغییر کاربری اراضی باغی و زراعی در کنار مهاجرت و ایجاد سکونتگاه‌های غیررسمی و آسیب‌های اجتماعی، عواملی هستند که بر صیانت و توسعه پایدار حریم منطقه ۱۵ تهران اثر بگذارند؟) پاسخ مثبت می‌دهد.

جدول ۶. عوامل خارجی طبق نقشه راهبردی در خروجی نرم‌افزار متاسوات

اندازه	عوامل خارجی
۵	ساخت و ساز غیرمجاز
۵	زمین خواری
۳	آلودگی و تخریب محیط زیست
۳	مخاطرات طبیعی
۵	مهاجرت و سکونتگاه‌های غیررسمی
۳	کمبود زمین آماده ساخت داخل حریم
۳	افزایش شدت نوسان‌های قیمت زمین

۵	افزایش جمعیت
۵	مسائل سیاسی و حکومتی (رانت)
۳	گرم شدن زمین
۳	خزش شهری
۳	نابودی باغات و پوشش گیاهی
۵	مدیریت متفرق و تعارضات قانونی
۳	آسیب‌های اجتماعی
۳	تنوع قوانین و تعدد مجریان آن
۳	تصمیم‌گیری‌های سلیقه‌ای بالا به پایین

آنچه به عنوان نتایج این پژوهش اعلام شد، قرابت زیادی با موارد اعلامی اکبری و همکاران (۱۳۹۶) در پژوهشی با عنوان «کاربست متاسوات در برنامه‌ریزی و مدیریت صیانت و توسعه پایدار حریم کلان‌شهر تهران» دارد. آنها نشان دادند وزن منابع و توانایی‌های داخلی نسبت به اوزان منابع و توانایی‌های حریم پهنه جنوبی یکسان نیست بطوریکه عامل‌های مدیریت یکپارچه حریم، کمربند سبز و سرمایه‌گذاری بخش خصوصی به ترتیب بیشترین اوزان را دارند. همچنین از لحاظ اقدامات اجرایی، معیارهای مدیریت یکپارچه حریم، کمربند سبز و نظام مدیریت منابع مالی در اداره امور حریم باید در صدر قرار گیرد. نتایج بررسی عوامل خارجی و محیطی نیز نشان داد، مولفه‌های مدیریت متفرق و تعارضات قانونی در زمینه حریم، زمین‌خواری و ساخت و سازهای غیرمجاز، تنوع موضوعی قوانین و اعمال آنها توسط مجریان متعدد، نابودی باغات و پوشش گیاهی و کاهش تنوع زیستی، مخاطرات طبیعی و زیست‌محیطی بیشترین اوزان را در بین عوامل کلان محیطی در ارزیابی عوامل محیطی موثر خارج از کنترل سازمان موثر بر فضای پهنه جنوبی حریم شهر تهران دارند. زرابادی و خطیبی (۱۴۰۰) در پژوهشی با عنوان «صیانت و توسعه پایدار حریم شهر تهران با استفاده از مدل متاسوات» به این نتیجه رسیدند که مدیریت یکپارچه، وحدت رویه در تصمیم‌سازی و تصمیم‌گیری بین دستگاه‌های دخیل و کمربند سبز دارای بیشترین اوزان هستند. نتایج بررسی عوامل خارجی نیز نشان می‌داد مولفه‌های جلوگیری از ساخت و ساز غیرمجاز، حفظ و جلوگیری از تغییر کاربری اراضی باغی و زراعی و کاهش آلودگی و تخریب محیط زیست، بیشترین میزان تاثیر را در بین مولفه‌های کلان محیطی دارند.

### پیشنهادها

۱. با توجه به وضعیت اقلیمی، تنوع مورفولوژی و توپوگرافی عرصه‌های طبیعی حریم شهرداری منطقه ۱۵ تهران، ضرورت دارد توسعه آبی اراضی حریم از جنس تفریح، ورزشی و گردشگری نظیر آکواریوم بزرگ، تله‌کابین، مانژ مسابقات و پرورش اسب، ورزش‌های آبی و مراکز تحقیقاتی و سرگرمی‌های نجومی، رالی خوردرو و غیره باشد تا به‌ویژه کسری سرانه‌های گردشگری شهروندان رفع و اقدامی و در جهت جلوگیری از ایجاد توسعه و مراکز سکونتگاهی غیررسمی در حریم انجام شود.
۲. تسریع در تدقیق مرزهای محدوده و حریم روستاها و مکان‌ها و شهرک‌ها و مراکز نظامی واقع در حریم شهرداری منطقه ۱۵ تهران ضروری می‌باشد.
۳. توسعه میان‌افزا و توجه به زمین‌های خالی موجود داخل محدوده شهرداری منطقه ۱۵
۴. بازگشت ضوابط تشویقی ساخت و ساز و نوسازی داخل محدوده شهرداری منطقه ۱۵ مانند طبقات تشویقی یا تراکم تشویقی و ضابطه پارکینگ تشویقی

۵. تربیت نیروی متخصص برای سپردن نقش کارشناس حریم به آنها
۶. بروزرسانی تجهیزات موردنیاز برای بررسی دقیق و برخط تحولات حریم
۷. تعیین تکلیف هرچه سریع‌تر نحوه مدیریت حریم و نقش شهرداری با توجه به بخشنامه‌های ۶ ماه اخیر وزارت کشور

## ملاحظات اخلاقی

### تعارض منافع

بنا بر اظهار نویسندگان این مقاله تعارض منافع ندارد.

### سپاسگزاری

از داوران محترم به خاطر ارائه نظرهای ساختاری و علمی سپاسگزاری می‌شود.

## منابع

- اکبرپور، محمد و کارگر، مهرداد. (۱۴۰۳). تحلیل عوامل مؤثر بر تغییر کاربری اراضی کشاورزی روستاهای پیراشهری شهرستان جوانرود. *نشریه فضای شهری و حیات اجتماعی*. ۳ (۱۰)، ۳۱-۱۳.
- اکبری، مجید؛ سرور، رحیم؛ سبحانی، نوبخت و موسوی نور، سید علی. (۱۳۹۶). کاربرد مدل Meta-SWOT در برنامه‌ریزی و مدیریت صیانت و توسعه پایدار حریم کلان‌شهرها (مطالعه موردی: حریم پهنه جنوبی کلان‌شهر تهران). *مجلس و راهبرد*. ۲۴ (۹۱)، ۱۰۰-۶۶.
- انصاری، محمدرضا و برک‌پور، ناصر. (۱۴۰۱). ارزیابی برنامه‌های توسعه شهری و منطقه‌ای از منظر پایداری اجتماعی. *نشریه فضای شهری و حیات اجتماعی*، ۱ (۳)، ۱۶-۱.
- برک‌پور، ناصر؛ اسدی، ایرج و بصیرت، میثم. (۱۳۹۰). گونه‌شناسی حریم و تجربیات جهانی برنامه‌ریزی و مدیریت آن. *شهرنگار*. ۵۶ و ۵۷، ۳۸-۱۷.
- بناء، مرتضی؛ سرور، رحیم و قربانی‌نژاد، ریاز. (۱۳۹۷). ظرفیت‌سنجی نهادی صیانت و توسعه پایدار حریم منطقه ۱۹ شهر تهران. *فصلنامه جغرافیایی سرزمین*، ۱۵ (۶۰)، ۷۷-۶۱.
- بهرامی‌جاف، ساجد؛ نصیریان، ناصر و تک‌روستا، مریم. (۱۴۰۱). حریم شهر؛ حفاظت یا توسعه (بررسی و تحلیل پنج دهه برنامه‌ریزی برای حریم پایتخت). *فصلنامه آمایش سیاسی فضا*، ۴ (۲)، ۸۶-۷۰.
- خانی اوشانی، علیرضا؛ اقبالی، ناصر؛ زیویار، پروانه و جودکی، حمیدرضا. (۱۳۹۹). تطبیق راهبردهای مدیریت صیانت بر توسعه پایدار حریم منطقه ۴ تهران با حریم مناطق کلان‌شهرهای توسعه‌یافته. *فصلنامه جغرافیا و برنامه‌ریزی منطقه‌ای*، ۱۰ (۴۱)، ۶۷۴-۶۵۳.
- خطیبی، علیرضا و زرآبادی، زهرا سادات (سعیده). (۱۴۰۰). صیانت و توسعه پایدار حریم شهر تهران با استفاده از مدل متاسوات. *هفتمین کنگره سالانه بین‌المللی عمران، معماری و توسعه شهری*. تهران.
- خلیجی، محمدعلی؛ سرور، رحیم و زرآبادی، زهرا سادات (سعیده). (۱۳۹۷). تحلیلی بر انواع تفرق‌ها و میزان اثرگذاری آنها بر تحقق مدیریت یکپارچه حریم پایتخت. *فصلنامه مطالعات برنامه‌ریزی سکونتگاه‌های انسانی*، ۲ (۴۳)، ۳۰۳-۲۸۳.
- سبحانی، نوبخت؛ زیویار، پروانه و سرور، رحیم. (۱۳۹۸). بررسی و تحلیل روابط علی و معلولی شاخص‌های تاثیرگذار بر مدیریت یکپارچه حریم پایتخت. *پژوهش‌های جغرافیایی انسانی*، ۵۱ (۲)، ۴۵۱-۴۲۹.
- سرور، رحیم. (۱۴۰۱). برنامه‌ریزی و مدیریت مناطق کلان‌شهری با تاکید بر مدیریت یکپارچه منطقه کلان‌شهری تهران. تهران: انتشارات سروش.

علی‌پور، حسین؛ زیاری، یوسفعلی و سرور، رحیم. (۱۳۹۸). تحلیل تاثیرگذاری قانون پیشنهادی مدیریت شهری ایران در تحقق حکمروایی منطقه‌ای در محدوده حریم کلان‌شهرها (مورد مطالعاتی کلان‌شهر تهران). *فصلنامه جغرافیا (برنامه ریزی منطقه‌ای)*. ۹ (۳۷)، ۸۹۹-۹۲۴.

محمدنژاد، محمد و نقیعی، فریدون. (۱۴۰۲). واکاوی توسعه میان‌افزا در توسعه شهری (نمونه موردی: منطقه چهار شهر ارومیه). *نشریه فضای شهری و حیات اجتماعی*. ۲ (۷)، ۴۱-۵۶.

ناصرمستوفی، انوشیروان و قلمبر دزفولی، رامنا. (۱۴۰۰). ارزیابی علل و پیامدهای نارسایی در مدیریت یکپارچه حریم پایتخت با تاکید بر الزامات طرح جامع شهر تهران. *فصلنامه جغرافیا و برنامه‌ریزی منطقه‌ای*، ۱۱ (۴۴)، ۳۴۰-۳۱۹.

Akbarpour, M. & Kargar, M. (2024). Analysis of factors influencing the change of agricultural land use in Pirashhari villages of Javanroud city. *Urban Space and Social Life*, (), -. doi: 10.22034/jprd.2024.63335.1122. [In Persian]

Ansari, M. & Barakpour, N. (2023). Evaluation of urban and regional development plans from social sustainability viewpoint. *Urban Space and Social Life*, 1(3), 1-16. doi: 10.22034/jprd.2023.55228.1029. [In Persian]

Bana, M., Sarvar, R. & Ghorbaninezhad, R. (2019). Challenges and Strategies for Organizational Management and Sustainable Development in Tehran. *Quarterly of Geography & Regional Planning* 2019; 9(36): 195-213. DOR: 20.1001.1.22286462.1398.9.4.35.5. [In Persian]

Bahrami Jaf, S., Nasirian, N. & Takrousta, M. (2022). Urban Fringe; Protection or Development (Investigation and Analysis of Five Decades of Planning for Urban Fringe). *Political Organizing of Space* 2022; 4(2): 70-86. [In Persian]

Khaniiooshani, A., Eghbali, N., Zivyar, P. & Judaki, H. Strategy, privacy, protection management, sustainable development, privacy of Tehran metropolis, privacy of Tehran region 4 and privacy of developed metropolises. *Quarterly of Geography & Regional Planning* 2021; 10(41): 653-674. [In Persian]

Khatibi, A R. & Zarabadi, Z S. (2021). Protection and Sustainable Development of Tehran privacy using the Meta-SWOT Model. 7th National Congress on civil engineering, architecture and urban development papers. [In Persian]

Khaliji, M A., Sarvar, R. & Zarabadi, Z S. (2017). Analysis on the Types of Fragmentations and their Effectiveness on the Integrated Fulfillment Management of the Capital Suburb. *Journal of Studies of Human Settlements Planning* 2017; 13 (2): 283- 303. [In Persian]

Sarvar, R. (2022). *Planning & Management of Metropolitan Areas (Emphasizing on Integrated Privacy Management in the Metropolitan Area of Tehran)*. Soroush Publishing. [In Persian]

Alipour, H., Ziari, U. & Sarvar, R. (2020). Analysis of the Impact of the Proposed Law of Urban managment in Iran on the Realization of Regional Governance the Limits of Metropolitan Area (Case Study of Tehran Metropolis). *Geography (Regional Planning)*, 9(37), 899-924. [In Persian]

Mohammadnejad, M. & Naghibi, F. (2024). Investigating the Infill Development Potential in urban development (case study: the 4th Region of Urmia City). *Urban Space and Social Life*, 2(7), 41-56. doi: 10.22034/jprd.2024.59286.1069. [In Persian]

Nasermostofi, A. & Ghalambor Dezfouli, R. (2021). Evaluation of the causes and consequences of the failure in the integrated management of the capital's privacy, emphasizing the requirements of the comprehensive plan of the city of Tehran. *Quarterly of Geography & Regional Planning* 2021; 11(4): 319-340. DOI: 10.22034/JGEOQ.2021.136725. [In Persian]

- Feng, J. & Xie, Sh. (2020). Tourism-induced landscape change along China's rural-urban fringe: a case study of Zhangjiazha. *Journal Asia Pacific Journal of Tourism Research*. Published online: 16 Sep 2020. Pages 914-93
- Menzori, I D., de Sousa, I C N. & Gonçalves, L M. (2021). Urban Growth Management and Territorial Governance Approaches: A Master Plans Conformance Analysis. *Land Use Policy*. 105. 105436